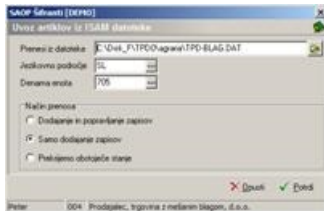


# Uvoz iz ISAM datoteke


V tem prispevku

Zadnja sprememba 23/07/2021 12:06 pm CEST

S klikom na gumb **Potrdi – Enter** se odpre okno *Uvoz artiklov iz ISAM datoteke* (uvažamo lahko iz programa **FKD** – Fakturiranje brez zalog, **MK** – Materialno knjigovodstvo ali **TPD** – Trgovinsko poslovanje).



Znotraj okna določimo:

**Prenesi iz datoteke** – vnesemo ali izberemo datoteko, v kateri imamo podatke o artiklih. Pri določanju poti si pomagamo s klikom na gumb . Odpre se novo okno Odpiranje, kjer postopoma (od diska, preko map) določimo pot do datoteke. Podatek se ohrani in se naslednjič predlaga. Če uvažamo iz Fakturiranja, je ime datoteke **Fbz-bla.dat**. Če uvažamo iz Materialnega knjigovodstva, je ime datoteke **Mk-mat.dat**. Če uvažamo iz Trgovinskega poslovanja, je ime datoteke **Tpd-blag.dat**. Če uvažamo iz Vrednostne maloprodaje VMD, je ime datoteke **Kpkbg999.dat**, kjer 999 predstavlja številko poslovalnice iz VMD.

**Jezikovno področje** – vpišemo oziroma izberemo, za katero jezikovno področje artiklov bomo naredili uvoz. Podatek se ohrani in se naslednjič predlaga.

**Denarna enota** – vpišemo oziroma izberemo šifro denarne enote. Podatek se ohrani in se naslednjič predlaga.

**Način prenosa** – imamo tri možnosti:

**Dodajanje in popravljanje zapisov:** obstoječe artikle popravi, nove doda.

**Samo dodajanje zapisov:** doda samo nove artikle.

**Prekrijemo obstoječe stanje:** briše obstoječi šifrant artiklov in doda artikle iz uvoza. Pred tem se izpiše še opozorilo: »Trenutno zapisani podatki za izbranega uporabnika se bodo prekrili s podatki novega prevzema. Želite nadaljevati z delom? Da/Ne.«

Če smo izbrali uvoz iz Materialnega knjigovodstva, se odpre dodatno okno za nastavitve uvoza.



Znotraj okna določimo:

**Materiali** – vpišemo od/do katere šifre so artikli iz MK materiali

**Izdelki** – vpišemo od/do katere šifre so artikli iz MK izdelki

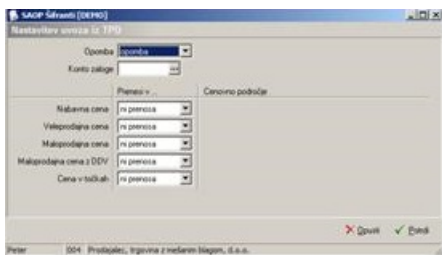
**Polizdelki** – vpišemo od/do katere šifre so artikli iz MK polizdelki

**Privzeta stopnja DDV** – vpišemo oz. izberemo šifro stopnje DDV, ki se bo uporabljala pri zapisih iz šifranta materialov materialnega knjigovodstva MK, ki nimajo izponjene šifre DDV.

**Dodatni opisi** – vpišemo oz. izberemo, v kateri podatek šifranta artiklov se prenaša vsak od devetih dodatnih opisov iz šifranta materialov MK

**Dodatne vrednosti** – vpišemo oz. izberemo, v kateri podatek šifranta artiklov se prenaša vsaka od devetih dodatnih vrednosti iz šifranta materialov MK

Če smo izbrali uvoz iz Trgovinskega poslovanja, se odpre dodatno okno za nastavitve uvoza.



Znotraj okna določimo:

**Opomba** – vpišemo oziroma izberemo, v kateri podatek šifranta atzikov se prenaša opomba iz TPD

**Konto zaloge** – vpišemo oz izberemo konto zaloge, ki ga bodo dobili vsi uvoženi podatki

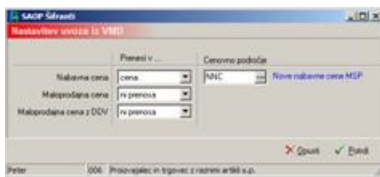
**Nabavna cena** – vpišemo ali izberemo, v kateri cenik se bodo prenesle nabavne cene iz programa TPD

**Veleprodajna cena** – vpišemo ali izberemo, v kateri cenik se bodo prenesle veleprodajne cene iz programa TPD

**Maloprodajna cena** – vpišemo ali izberemo, v kateri cenik se bodo prenesle maloprodajne cene iz programa TPD

**Maloprodajna cena z DDV** – vpišemo ali izberemo, v kateri cenik se bodo prenesle maloprodajne cene z DDV iz programa TPD

Če smo izbrali uvoz iz Vrednostne malprodaje VMD, se odpre dodatno okno za nastavitve uvoza.



Znotraj okna določimo:

**Nabavna cena** – vpišemo ali izberemo, v kateri cenik se bodo prenesle nabavne cene iz programa VMD

**Maloprodajna cena** – vpišemo ali izberemo, v kateri cenik se bodo prenesle maloprodajne cene iz programa VMD

**Maloprodajna cena z DDV** – vpišemo ali izberemo, v kateri cenik se bodo prenesle maloprodajne cene z DDV iz programa VMD

Vsi artikli iz Vrednostne malprodaje se uvozijo kot vrednostno blago.